



A cura di: **Francesca Di Puccio**

In questo numero

- Numero due
- Questi siamo noi: questionario
- Conosciamoci: *Alessandro Nutini*
- Promemoria

Numero due

Forse qualcuno di voi si sta chiedendo che fine ha fatto il Questionario che avete compilato a fine anno. In questo numero, vi riassumiamo il quadro delle informazioni che abbiamo raccolto e che ci hanno aiutato a fotografare la

composizione del Capitolo. A questo quadro sintetico faremo seguire un *annuario* con le schede ricevute.

Per questo numero abbiamo chiesto ad Alessandro Nutini di farsi conoscere, sia perché è un grande appassionato di Biomeccanica, iscritto all'ESB da oltre dieci anni, sia perché il suo profilo è molto diverso da quello degli altri iscritti al Capitolo.

Questi siamo noi

Cosa vi abbiamo chiesto

Trovate qua di fianco i punti richiesti nel questionario. C'era inoltre un invito ad aggiungere suggerimenti.

Quanti hanno risposto

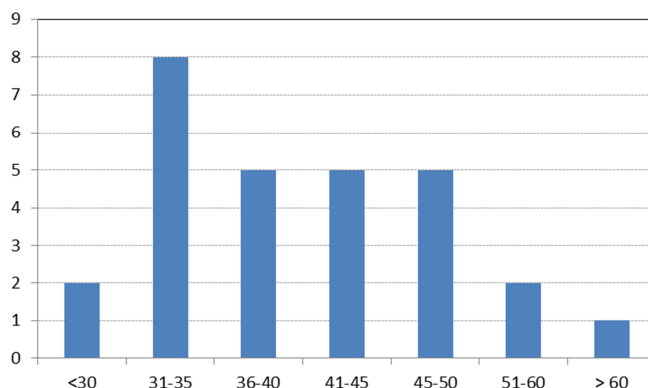
Abbiamo ricevuto **28** risposte. Considerando che siamo circa un centinaio, i dati coprono un quarto dei membri del Capitolo. Chi volesse aggiungersi al gruppo può scaricare il file dal sito disponibile sul sito www.esb-ita.it e inviarlo compilato a questionario@esb-ita.it.

Cognome e nome
Anno di nascita
Formazione (es. laurea in ing biomedica, Dottorato in...)
Posizione attuale
Laboratorio/Dipartimento/Istituto
Keywords che individuano il tuo settore di attività nella biomeccanica (da 3 a 5)
Indirizzo e-mail
Indirizzo pagina web tua e/o del tuo Laboratorio /Dipartimento
Attività didattica svolta
Altri Gruppi/associazioni a cui sei iscritto (GNB, AIMETA, ISB etc.)
Convegni/congressi a cui generalmente partecipi (nazionali ed internazionali)

Cosa avete risposto

Età

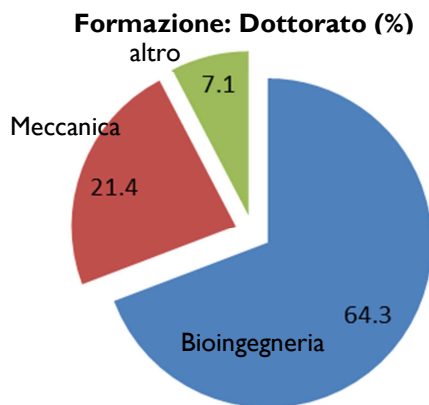
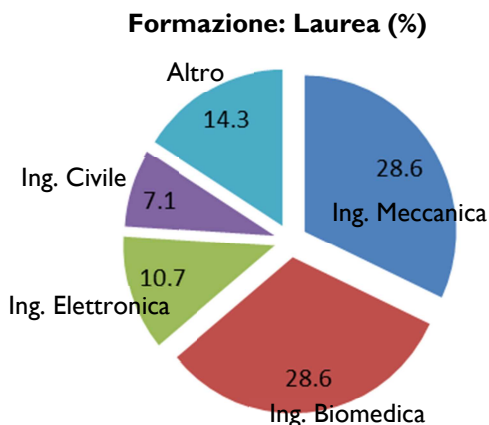
L'età media del Capitolo è 41 anni, il che fa pensare che i giovani siano stati mediamente più disponibili verso questa iniziativa.



Formazione

Abbiamo raccolto informazioni sul tipo di laurea e sull'eventuale dottorato. Possiamo dire che, con due eccezioni (un Chimico e un laureato in Scienze Motorie), siamo un gruppo di Ingegneri, principalmente Meccanici o Biomedici.

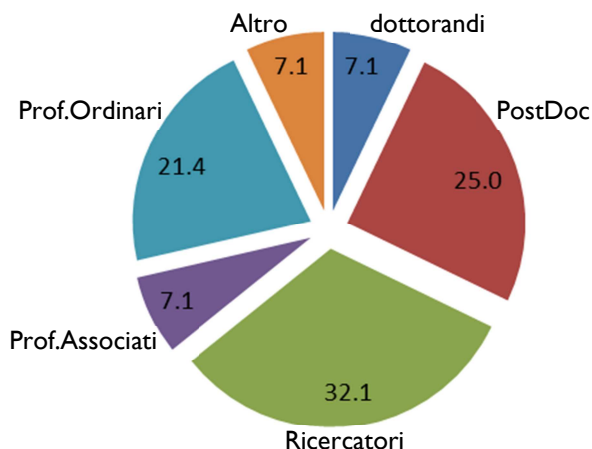
Siamo anche quasi tutti Dottori di ricerca (tranne 2), la larga maggioranza in Bioingegneria come illustrato dalla rappresentazione a torta riportata in basso. Con l'etichetta "meccanica" sono inclusi diversi dottorati, ipotizzati affini: Ingegneria Meccanica, Meccanica Teorica e Applicata, Meccanica Strutturale. Mentre soltanto uno ha fatto gli studi di laurea all'estero, in quattro hanno fatto il dottorato fuori confine.



Posizione attuale

Quasi tutti gli iscritti provengono dall'Università, con due eccezioni: uno che lavora in un Centro di ricerca (IOR) e uno in un Centro di Riabilitazione.

La ampia maggioranza è fatta da ricercatori e PostDoc, riflettendo le informazioni sulla distribuzione di età sopra citate.



Distribuzione geografica

In termini geografici, sono stati riportati nella cartina i numeri degli iscritti per sede. Ci sono anche persone attualmente impegnate all'estero: una Sheffield, due a Londra (UCL), uno a Portsmouth ed infine uno oltreoceano a Calgary.

Settori di ricerca

E' stato chiesto di indicare da tre a cinque keywords descrittive del proprio ambito di ricerca. C'è chi è stato più generale, chi più specifico. Abbiamo cercato di sintetizzare in alcuni settori principali e gli argomenti più citati sono:

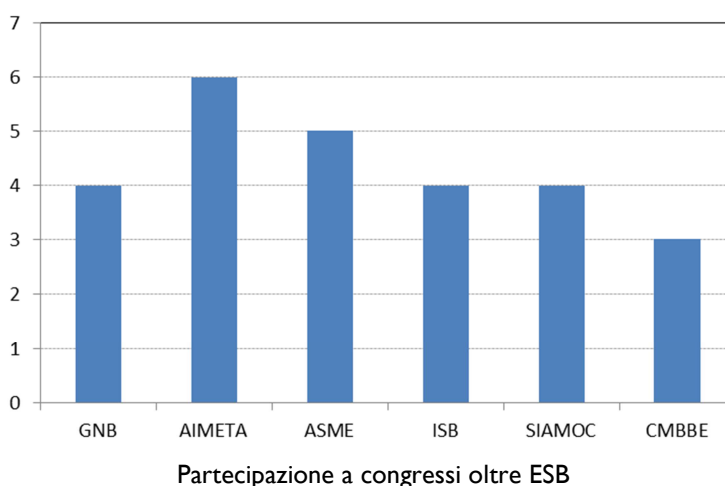
- Biomeccanica Cardiovascolare (PoliMI, Univ.Pavia, UCL-Londra, Univ.Pisa)
- Meccanica dei tessuti molli (PoliMI, Univ.Pavia, Roma3)
- Analisi del movimento (UniBo, Roma Foro Italico, Lucca)
- Protesi ortopediche (PoliMI, UniBO, IOR, Univ.Pisa, Univ Shieffield, Portsmouth UK)

- Modellazione muscolo-scheletrica (UNiBO, IOR)

Oltre a questi sono citati: simulazione numerica (FEM), biomeccanica della cornea, biomeccanica dell'orecchio, biomeccanica dello sport, stabilità del cammino, biomeccanica della cartilagine, ingegneria tissutale, biomeccanica della spina, etc. che potrete poi trovare nelle schede analitiche di chi ha inviato il questionario.

Altre affiliazioni/congressi

Oltre ad essere iscritti all'ESB, molti di noi sono iscritti anche ad altre associazioni e partecipano ad altri congressi. Nella figura sotto riportata si fa riferimento solo quelli più citati.



Suggerimenti

Ringraziamo coloro che hanno inserito dei suggerimenti che riportiamo di seguito, a cui cercheremo di dare risposta.

- Costituire un nucleo di aggregazione di altre società nazionali in tema di Biomeccanica;
- Organizzare un evento ESB annuale e low cost per promuovere l'accesso al Meeting a studenti/dottorandi;
- Fare una lista di aziende con interesse nel campo della biomeccanica, magari come sponsor di premi per giovani ricercatori in biomeccanica;
- aggiungere una lista dei laboratori/gruppi con principali macchinari/attività;
- possibile angolo studenti con possibili opportunità per dottorati/postdoc/contrattisti/.../tesi di laurea in biomeccanica/... ;

- possibile lista degli ultimi articoli pubblicati (riferimento a pubmed o altri motori di ricerca?) degli iscritti a ESB-Italia per avere un'idea delle ultime attività di ricerca;
- assemblea di 1-2 ore all'interno dell'annuale ESB per aggiornarsi su attività di ESB-Italia;
- organizzare un evento per i membri dell'ESB-ITA per promuovere il networking durante le conferenze internazionali;
- Contatto con chi si occupa di biomeccanica anche di altri ssd e che sono "fuori dal giro" con la newsletter di cui si parlava o con iniziative locali;
- individuare possibili sinergie (oltre a quelle già esistenti) tra i ricercatori e magari uscire con qualche iniziativa specifica (workshop tematico, gruppi di lavoro che magari esitino in review o articolo su rivista con acknowledgement ad ESB-ITA)

CONOSCIAMOCI

Alessandro Nutini

Sono nato a Lucca nel 1968 dove ancor'oggi vivo. Dopo il diploma in Educazione Fisica, mi sono occupato attivamente di Neuroriabilitazione per le lesioni cerebrali infantili con Glenn Doman. Insegno Ginnastica Medica e Correttiva da circa venti anni ed ho approfondito le conoscenze circa la mia professione occupandomi per molti anni di Scoliosi Idiopatiche dell'età evolutiva. Allo stato attuale sto laureandomi anche in Scienze Biologiche, indirizzo Neurobiologia Comportamentale, convinto della necessità di espansione delle conoscenze nel settore delle Scienze Motorie neoformate e esplorando la Neuroetologia come risorsa fondamentale per il mio operato.

Ho conosciuto la Biomeccanica tramite l'utilizzo di sistemi propri dell'Istituto di Biomeccanica di Valencia adoperandoli sia in tema di verifica funzionale che come supporto medico diagnostico (in equipe con ortopedico). Oltre all'amore per la Biomeccanica, mi occupo di Riabilitazione Funzionale in un centro(*) creato "ad hoc" di cui dirigo le attività. Oltre alla Riabilitazione, però, ho un'altra grande passione: la moto....

(*) Il Centro Studi Attività Motorie (Lucca) è una sorta di "fulcro interdisciplinare" che cerca di



aggiornare la propria operatività secondo parametri scientifici e clinici che gli esperti del settore motorio esprimono attraverso pubblicazioni e conseguenti risultati applicativi. Da ciò si evince come lo sviluppo delle attività risenta dell'integrazione di campi teorico/applicativi quali la Biomeccanica, la disciplina oggi indicata come Teoria del Movimento Preventivo ed Adattativo (Ginnastica Medica e Correttiva), la Teoria dell'Allenamento, il Recupero Funzionale Sportivo, la Fisioterapia (strumentale e non) ed altro. Non "corsi di ginnastica", quindi, ma studio vero e proprio del possibile "adattamento fisiologico-motorio" che ogni singola persona può applicare per il raggiungimento e mantenimento del buono stato di salute fisica; ogni singola persona, pertanto, attuerà il proprio lavoro a seconda delle caratteristiche e problematiche presentate (modificato "in itinere" a seconda degli sviluppi derivanti dallo studio caso per caso) con un'attività di carattere riabilitativo o educativo che la porterà ad una sorta di "indipendenza motoria" necessaria per vivere una sana e quotidiana attività fisica, attuando pure una Prevenzione Primaria che risulta fondamentale in una società sempre più in preda a stress psico-fisico dovuto a svariate problematiche

Prossime Scadenze



Alla scorsa Assemblea Generale di Roma è stato proposto di organizzare un evento italiano durante i congressi ESB. In occasione del congresso di Patrasso si potrebbe fare una **cena ESB-ITA**: gli interessati sono pregati di contattare Enrico Dall'Ara (e.dallara@sheffield.ac.uk) entro la fine di luglio.

Candidature per il nuovo Comitato Esecutivo

Poiché da statuto il Comitato Esecutivo resta in carica per due anni, in occasione della prossima Assemblea di settembre, si terranno anche le votazioni per il rinnovo delle cariche. Chi volesse candidarsi, è invitato ad inviare il proprio CV a info@esb-ita.it entro il 9 di settembre. La candidatura è aperta a tutti i membri in regola con l'iscrizione (Active e Student) residenti in Italia. [Qui](#) potete visionare le by-laws del capitolo.

Prossimo Meeting ESB-ITA

Il prossimo Meeting si terrà a Pisa il 25 settembre. La data e la sede sono state pensate per costruire una sinergia con il congresso della Società Italiana per l'Analisi del Movimento in Clinica (SIAMOC), che avrà il suo [congresso](#) a Pisa dal 26 al 28 settembre. La sede del Meeting è la ex-Facoltà di Ingegneria (via Diotallevi 2, Pisa).

Vi anticipiamo il programma preliminare del Meeting, troverete gli aggiornamenti sul sito.

ore 11.15 registrazione/ritrovo

ore 11.30 inizio: saluto e benvenuto

Assemblea

presentazione candidati, formazione seggio, apertura votazioni

ore 13-14 Buffet conviviale

ore 14 ripresa lavori e chiusura votazioni

Discussione (in parallelo scrutinio)

ore 14.30 proclamazione dei risultati delle votazioni, fine assemblea

ore 15.00 coffee break

ore 15.30 Inizio sessione scientifica

saluto e benvenuto Siamoc

ore 15.45 Prof. Deluzio (Dept. of Mechanical Engineering, Queen's University, Canada)

Can Biomechanical Analyses influence the treatment of knee osteoarthritis?

ore 16.15 Prof. Dubini (Dip. Ingegneria Strutturale, Politecnico di Milano)

La simulazione numerica delle procedure endovascolari: stato dell'arte e prospettive future

17.00 chiusura lavori e rinfresco

Come leggete, per dare spazio a momenti di incontro/confronto tra i membri del capitolo abbiamo incluso nel programma un buffet, un coffee break e un rinfresco, per sostenerne i costi vi chiederemo una quota di adesione all'evento di 35 €.



Alcuni (pisani) sostengono che il Lungarno di Pisa sia più bello di quello di Firenze. Eccolo per la Luminara di San Ranieri, il 16 giugno.